

# bOKUK

사용설명서

## 보국 제습기

### BDH-0701



- 사용전에 안전을 위한 주의사항을 반드시 읽고 정확하게 사용하세요.
- 고객의 안전과 올바른 사용을 위해 반드시 필요하니 보관하여 주세요.
- 본 제품은 국내에서만 사용하도록 만들어져 있습니다.
- 해외에서는 품질을 보증하지 않습니다.

## | 차례

· 안전을 위한 주의사항	3
· 제품사양 및 각부명칭	6
· 설치장소	7
· 조절부 및 표시부	8
· 사용방법	8
· 연속 배수방법 (호스 결합방법)	11
· 청소 및 보관방법	12
· 고장신고 전 확인사항	13
· 메모 및 품질보증서	14

## | 안전을 위한 주의사항

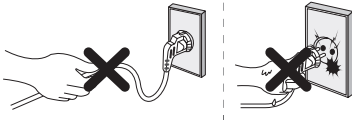
주의사항은 아래와 같이 구분하고 있으며, 안전에 관한 중요한 내용으로 잘 읽고 반드시 지켜주시기 바랍니다.



**경고** : 사람이 대형사고 또는 중상을 입을 가능성이 있는 내용  
**주의** : 사람이 상해를 입거나 물적 손해가 발생할 가능성이 있는 내용

전원코드 부분을 잡아 당겨 빼거나 젖은 손으로 전원플러그를 꽂거나 만지지 마세요. 감전이나 화재의 원인이 됩니다.

경고



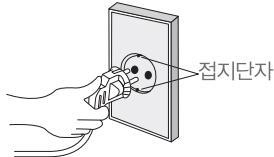
어린이나, 신체적, 정신적으로 불편한 분이 사용할 경우 반드시 관리 감독할 수 있는 보호자의 지도아래 사용해 주십시오.

경고



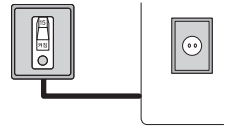
반드시 접지처리된 220V 전용 콘센트에 꽂아 사용하세요.

경고



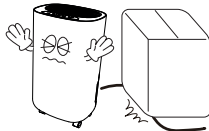
누전차단기(감도전류 30mA 이하)와 연결된 콘센트에 꽂아 사용하세요

경고



전원코드를 무리하게 구부리거나 무거운 물건에 눌러 파손되지 않도록 하세요. 화재의 원인이 됩니다.

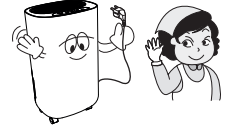
경고



천둥, 번개가 치거나 장시간 사용하지 않을 경우 전원플러그를 빼 주세요.

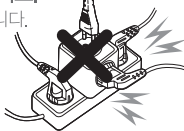
사용중이 아니더라도 전원플러그가 꽂혀 있으면 과열되어 감전, 화재의 위험이 있습니다.

경고



전원코드를 연장하여 사용을 할 경우에는 반드시 250V/15A이상의 코드 및 콘센트를 사용하시고 단독으로 사용하십시오. 이상고열에 의한 화재의 원인이 됩니다.

경고



임의로 전원 코드선을 개조, 교체하지 마세요.

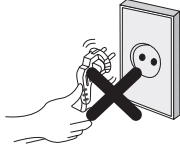
고장, 감전, 화재의 위험이 있으므로 수리할 필요가 있을 때는 서비스 센터로 연락하세요.

경고



**험거운 콘센트에 전원플러그를 꽂지 마세요**  
과열의 위험이 있습니다.

경고



**제품 주변에 인화물질(스프레이, 석유, 가스 등)을 두지마세요**

폭발이나 화재의 원인이 됩니다.

경고



**목욕탕, 샤워장, 수영장 등 물이 직접 닿을 수 있는 곳에서 사용하지 마세요.**

감전 및 이상발열에 의한 화재의 원인이 됩니다.

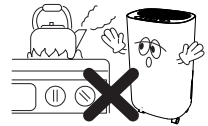
경고



**온도가 높은 화기근처 또는 타기 쉬운 물질로 부터 사방 1M이상 거리를 두고 설치 하세요.**

화재의 원인이 됩니다.

경고



**전원콘센트 밑에 제품을 설치하지 마세요**  
화재의 위험이 있습니다.

경고



**좁은 장소나 경사지고 울퉁불퉁한 바닥에서 사용하지 마세요**

고장 및 변형의 원인이 됩니다.

경고



**운전중에 전원플러그를 빼거나 이동하지 마세요**  
고장 및 화재의 원인이 됩니다.

경고



**에어필터를 꼭 끼워 사용하세요**

필터 없이 사용할 경우  
제품 수명이 짧아지고  
감전되거나 다칠 수 있습니다.

경고



**공기배출기에 손 또는 핀, 막대기, 동전 등 이물질질을 넣지 마세요.**

특히 어린이는 주의시켜 주세요.  
화상, 감전 및 고장의 원인이 됩니다.

경고



**밀폐되었거나 유아, 노약자가 있는 곳에서는 오랫동안 사용하지 마세요.**

산소가 부족하게 되어  
위험하므로 가끔씩 창문을 열어  
환기를 시켜 주세요.

경고





제품 위에 올라 가거나  
무거운 물건을 올려 놓는 등  
제품에 심한 충격을 가하지 마세요.  
고장 및 변형의 원인이 됩니다.



경고

공기흡입구나 배출구가 빨래, 커튼 등으로  
막히지 않도록 하세요.

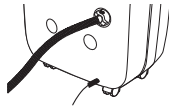
막힌 상태로 방치되면 내부 온도 상승으로  
제품 변형 및 고장의 원인이 됩니다.



경고

연속배수 기능 사용 시 호스는 꼭 끼워서  
사용하세요. 호스는 최대한 끝까지 밀어넣고,  
호스의 유동이나 빠짐을 확인하세요.

호스가 헐겁게 끼워져 있을 경우  
누수의 원인이 됩니다.

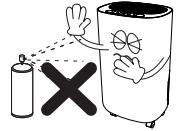


주의

(\*p11 연속배수 참조)

제품에 살충제나 가연성 스프레이를 뿌리지 마세요.

인체에 해로운 뿐 아니라 제품 고장이나 화재가  
발생할 수 있습니다.



주의

제품에 물을 직접 뿌리지 마세요  
고장 및 감전의 원인이 됩니다.



주의

청소 및 손질시에는 전원 플러그를 빼고  
제품의 열을 식힌 후 손질하세요.

감전되거나 다칠 수 있습니다.



주의

에어필터는 중성세제를 녹인물(약30°C)에 넣고  
세척한 후 그늘에서 잘 건조시키세요.

먼지가 쌓이면 이상 작동 및  
냄새의 원인이 됩니다.



주의

청소 시 벤젠, 시너 알콜 등 인화, 폭발성이  
강한 물질로 닦지 마세요.

감전, 화재의 위험이 있습니다.



주의

절대로 분해, 수리, 개조하지 마세요.  
특히 어린이가 제품을 가지고 놀거나  
조작 및 작동을 하지 않도록 하세요.

이상동작으로 인해 화재, 감전,  
상해의 위험이 있습니다.



주의

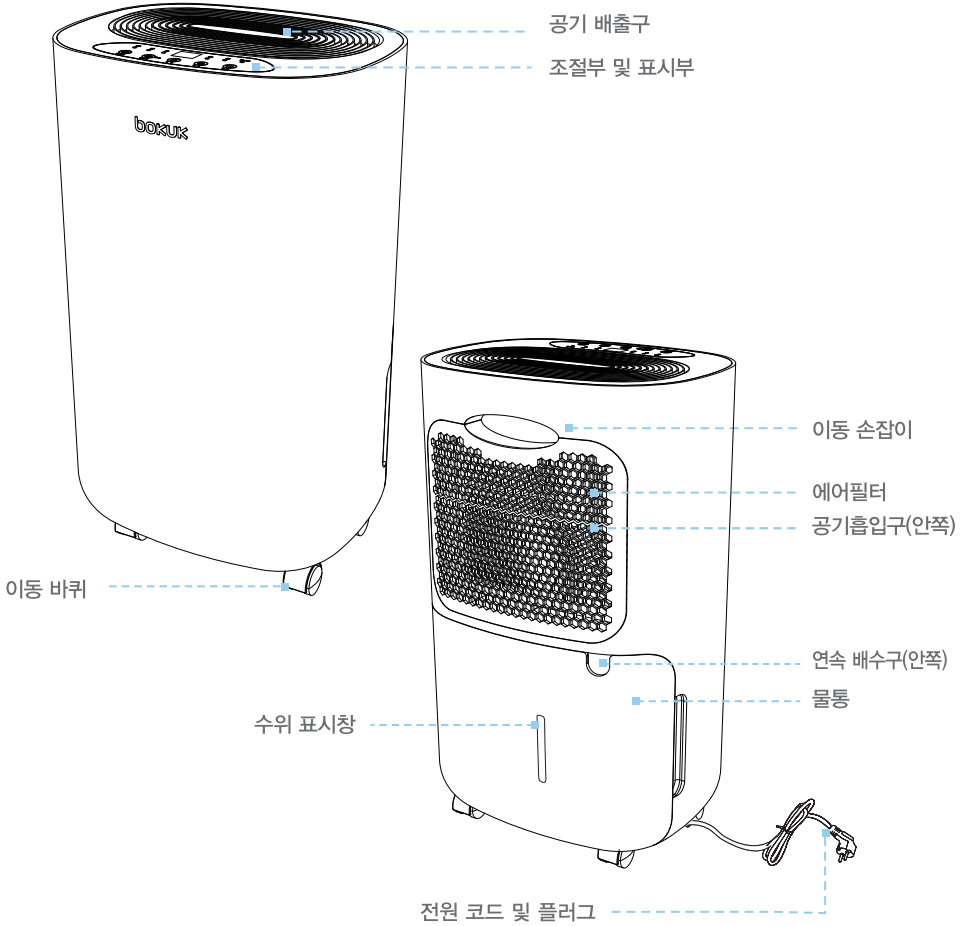
제품에서 이상한 소리, 냄새, 연기나 나면  
즉시 전원 플러그를 빼고  
고객상담실로 연락하세요.

감전, 화재의 위험이 있습니다.



주의

## 제품사양 및 각부 명칭

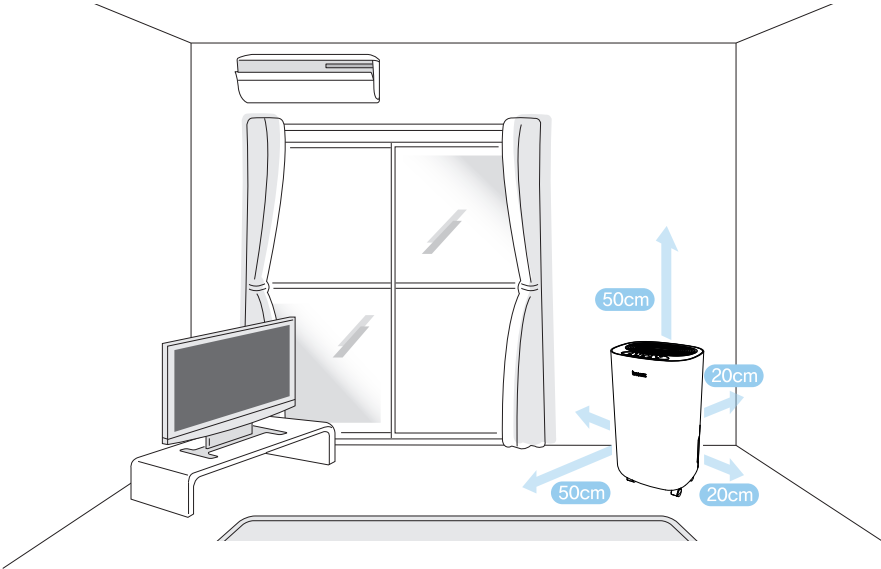


외 형 치 수	300(W) x 250(D) x 463(H)mm		
정격소비전력	215W	정 격 전 압	220V~ 60Hz
중 량	약 10,8kg	물 통 용 량	2,6 ℓ
제습량(하루)	6.0L / day		

※제품의 형태는 모델에 따라 다소 차이가 있을 수 있으며, 품질 향상을 위해 예고없이 변경 될 수 있습니다.

## 설치장소

※아래와 같이 간격을 두고 설치 및 사용하십시오.



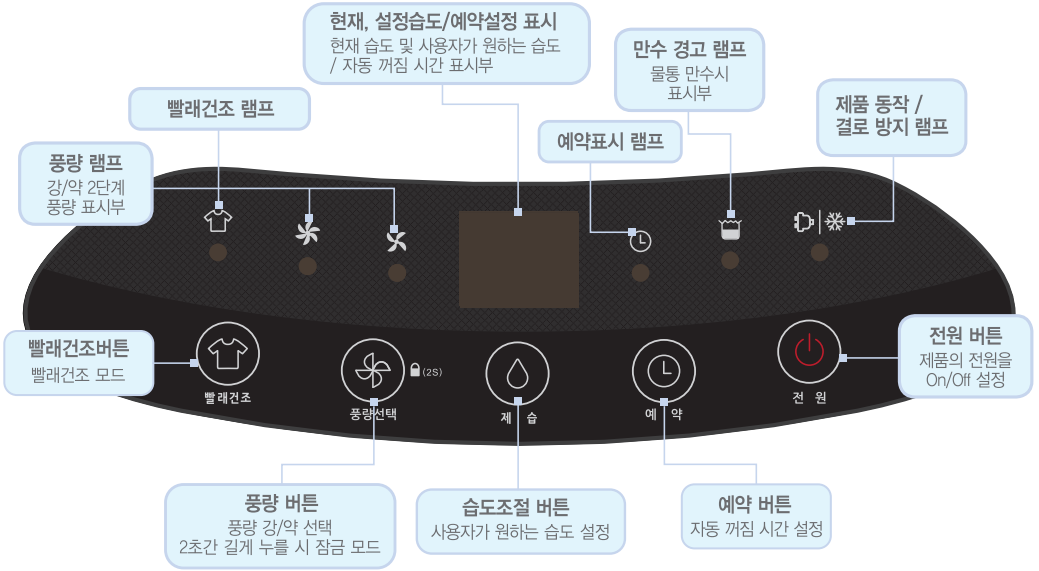
- 직사광선이 닿지 않는 실내공간에서 사용하세요.  
제품 오작동 및 고장의 원인이 될 수 있습니다.
- 단단하고 평평한 바닥에서 사용하세요.  
약하고 기울어진 바닥에 설치하면 이상 소음 및 진동이 생길 수 있습니다.
- TV, 라디오, 전자제품 등과 최소 30~50cm 간격을 두고 사용하세요.  
전자파 장애로 오작동의 원인이 됩니다.
- 벽면과 최소한 10cm 이상 간격을 두고 사용하세요.  
제품 오작동의 원인이 될 수 있습니다.

### ※사용 전에 꼭 알아두세요!

- 초기 제품 개봉 후 사용 시 제품 자체의 냄새가 발생할 수 있으나, 이것은 정상적인 것으로 환기가 충분히 되는 공간에서 1~2시간 운전 후 사용하세요.
- 제습기 동작 중에는 콤프레셔 작동으로 실내 온도가 상승할 수 있습니다.
- 설정한 습도에 도달하면 제습 동작이 멈추며, 습도가 올라가면 다시 동작합니다.
- 물통이 가득 찰 경우 제습기 동작이 정지됩니다.
- 안전을 위하여 제습기 물통에 다른 물건을 넣지 마세요.
- 제습기 적정 사용온도는 18℃~35℃입니다.

※18℃ 이하에서 제품 사용시 냉각기에 성애가 생겨 제습량이 줄어듭니다.

## | 조절부 및 표시부



## | 사용방법



전 원

### 동작하기

#### 1. 전원 플러그를 콘센트에 꽂아주세요

- 신호음이 1회 울리면서 제품 동작 및 결로방지 램프가 깜빡입니다.

#### 2. 물통을 본체에 잘 끼워주세요.

- 전원을 연결한 다음 [만수] 램프에 불이 들어온 경우에는 물통을 꺼낸 후 다시 밀어 넣어 정확하게 장착해주거나 물통에 물이 가득차 있다면 물을 비워줍니다.

#### 3. [전원] 버튼을 눌러주세요



- 초기 동작시 풍량은 [강], 습도는 CO (연속)로 설정되어 동작합니다.
- 전원을 껐다가 다시 켜면 최근 세팅한 설정 값으로 동작하며, 전원 플러그를 뽑았다가 다시 꽂은 다음 전원 버튼을 누르면 초기 설정 값(풍량 [강], CO (연속))으로 돌아갑니다.

※ 전원을 연결한 다음 [만수] 램프에 불이 들어온 경우에는 물통을 빼낸 후 다시 밀어 정확하게 장착해 주세요.



**풍량조절**

[풍량선택] 버튼을 눌러 팬의 속도를 조절할 수 있습니다.

- 팬의 속도에 따라 [강: ] 또는 [약: ] 으로 선택에 따른 아이코에 불이 들어옵니다.
- 제품 작동 중 풍량 선택 버튼으로 [약] → [강] → [약] 선택되어 작동합니다.
- 버튼을 약 2초간 길게 누르면 [ LC ] 표시 후 잠금 모드로 설정됩니다.

※ [잠금 모드] 설정 시 모든 버튼이 동작하지 않으며, 해제 시 약 2초간 한 번 더 눌러줍니다.



**습도조절**

[제습] 버튼을 눌러 5%단위(30% → 35% → ... → 80% → CO%)로 희망 습도를 설정 할 수 있습니다.

- 습도 설정 완료 5초 후 표시부에는 현재 습도를 표시합니다.
- 습도 조절은 최소30%~80%,CO%(연속)로 설정 할 수 있습니다.
- 연속 모드를 원할 경우 버튼을 눌러 CO%(연속)로 설정해주세요.

※ [습도조절] 버튼을 누르면 표시부에 희망 습도가 깜빡입니다.  
초기 설정 값은 풍량 '강' 습도 'CO(연속)'입니다.

※ 희망 습도 설정 완료 5초 후 깜빡임이 멈추고 표시부에는 현재 습도가 표시됩니다.



**예약설정**

[예약] 버튼을 눌러 최소 1시간부터 최대 24시간까지 1시간 단위로 조절할 수 있습니다.

1. 제품 동작 중 '꺼짐 예약' 설정 방법

※ 제품 동작 중에만 설정 가능합니다.

- [예약] 버튼을 눌러 사용자가 원하는 시간에 제품이 꺼지도록 설정 할 수 있습니다.
- 꺼짐 예약 설정시 [예약] 버튼을 누를수록 1시간 단위로 증가(00 → 01 → ... → 24 → 00 → 01 → ...)합니다.

※ [예약] 버튼을 누르면 표시부에 예약시간이 깜빡입니다. 초기 예약 설정 값은 '00hr'입니다.

※ 예약시간 설정 완료 5초 후 깜빡임이 멈추고 예약표시 램프에는 불이 들어옵니다.

※ '꺼짐 예약'이 설정된 상태에서 전원 버튼을 눌러 제품을 끄거나, 빨래건조 모드를 설정 후 해제 시 설정된 예약은 삭제됩니다.



## 빨래건조

[빨래건조] 버튼을 눌러 빨래건조 기능을 설정할 수 있습니다.

- '빨래건조' 기능 설정 : 풍량 [강], 습도 Co% (연속), 작동시간 06hr 동작 후 자동으로 꺼집니다.
- '빨래건조' 기능 해제 : '빨래건조' 모드로 작동 중 버튼을 한번 더 누르면 기능이 해제됩니다.

빨래건조

---



## 결로방지

주변온도가 낮은 상태에서 제품이 동작되면 증발기 표면에 성애가 쌓이게 되고 제습 효율에 영향을 미칩니다. 따라서 제습기는 자동으로 제상 기능을 실행하게 되며, [결로방지] 램프에 깜빡이며 표시됩니다.

결로방지

- ※ 이 때 10분 동안 컴프레서와 제습동작은 정지하고 팬만 동작합니다.  
이는 제품 보호를 위한 정상적인 동작이며 주변 온도가 상승하게 되면 자동으로 다시 제습이 동작합니다.
  - ※ 결로방지 작동 중 풍량은 [강]으로만 작동되며, 성애가 제거된 후 제품이 정상 작동됩니다.
- 



## 만수경고

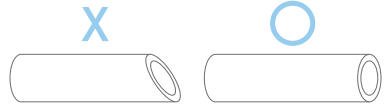
물통에 물이 가득 차게 되면 표시부에 만수 경고가 표시되며 신호음이 울린 후 제습동작이 정지됩니다. 본체로부터 물통을 빼낸 후 물을 비운 다음, 제자리에 장착하면 [만수 경고] 아이콘에 표시가 꺼지고 다시 제습동작을 시작합니다.

만수경고

- ① 통 양측면의 손잡이를 잡고 물통을 조심스럽게 당겨 빼주세요.
  - ② 물통 중앙부의 손잡이를 잡고 이동한 후 물을 비워주세요.
  - ③ 물통을 제 위치에 넣어주세요.
- ※ 물통이 제 위치에 장착되지 않으면 [만수 경고] 아이콘이 계속 표시되며 동작되지 않습니다.
-

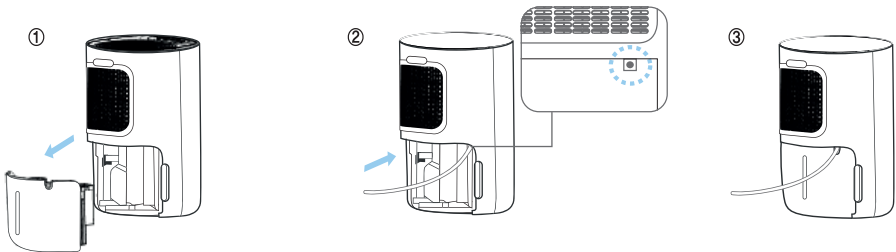
## 연속 배수방법 (호스 결합방법)

- 제품 동작을 정지하고 전원플러그를 콘센트로 부터 분리하고, 연속배수구에 설치할 호스를 준비하여 주세요.  
 ※ 배수호스는 그림과 같이 끝이 기울어 지지 않게 잘라주세요. 누수의 원인이 됩니다.



※호스 별도 구매 (안지름 14mm)

- 물통을 본체로부터 분리한 다음, 본체 후면의 연속 배수구에 호스를 연결하여 주세요.  
 ※ 근처에 배수할 곳이 있는지 확인 후 설치 및 작동하시기 바랍니다.  
 ※ 사용 중 또는 사용 후 호스를 제거할 시 물이 흘러내릴 수 있으니 주의하세요.



- 호스 끝부분이 물통 밖으로 나올 수 있도록 위치를 알맞게 체결하세요.  
 ※ 호스를 좌우로 살짝 흔들어 유동이 있거나 쉽게 빠지지 않는지 확인 후, 호스 끝부분을 배수할 장소에 위치시켜 주세요.  
 ※ 호스가 정상적으로 체결되지 않으면 누수 등의 문제가 발생할 수 있습니다.

- 물통을 본체에 장착한 다음, 다시 동작시켜주세요.  
 ※ 물통이 제 위치에 장착되지 않으면 제습동작이 되지 않습니다.  
 ※ 연속배수 호스를 물에 담그거나 구부리지 마세요.



## | 청소 및 보관방법

### 본체 및 물통 손질

※ 제품을 청소하기 전 반드시 전원플러그를 콘센트로부터 분리하세요.

- 중성세제를 탄 물에 부드러운 천을 적셔 외관을 닦은 후 마른 천으로 잘 닦아 물기를 제거해 주세요.
- 물통을 본체로부터 분리한 후 중성 세제로 물통 안쪽을 잘 닦아주세요.

※ 물통에서 곰팡이, 병원, 박테리아가 성장하지 못 하도록 주 2회 이상 청소해주세요.

※ 손상과 변색의 원인이 되는 벤젠, 알코올, 기타 휘발성 세제를 사용하지 마세요.

※ 손질이 끝난 후 물통은 제자리에 장착하여 주세요. 물통이 제 위치에 장착되지 않으면 제품이 동작하지 않습니다.

---

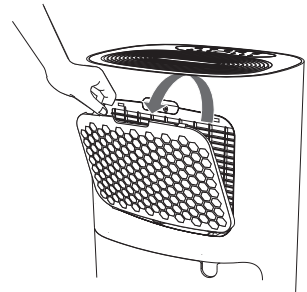
### 에어필터 손질

1. 본체 후면의 에어필터를 가볍게 당겨 분리하여 줍니다.
2. 에어필터를 흐르는 물 또는 중성세제를 녹인 물(약30℃)에 넣고 부드럽게 세척한 후 그늘에서 완전히 건조해 물기를 제거해주세요.
3. 건조시킨 에어필터는 잘 맞추어 재장착해주세요.

※ 월 2회 이상 청소해 주세요.

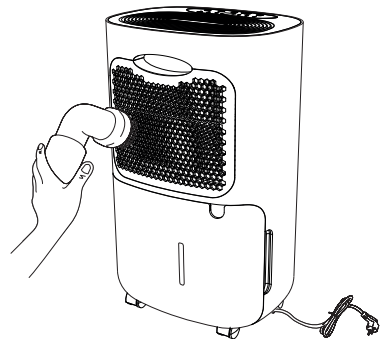
※ 분진이나 먼지가 끼면 풍량이 감소하여 제습능력이 떨어집니다.

---



### 공기흡입구 손질

- 공기흡입구는 진공청소기나 부드러운 솔을 이용하여 분진이나 먼지를 제거해주세요.
- 에어필터를 제거 한 후 손질해 주세요.





## I 고장신고 전 확인사항

※아래와 같이 점검 후에도 이상이 있을 때는 제품 사용을 멈추고 당사 고객센터로 문의하십시오.

### 증상별 확인 사항

증상	확인	조치
전혀 동작되지 않아요	<ul style="list-style-type: none"> <li>●전원플러그는 잘 꽂혀있나요?</li> <li>●만수경고 표시가 들어왔나요?</li> <li>●물통을 비워도 깜빡이나요?</li> </ul>	<ul style="list-style-type: none"> <li>●전원플러그를 정확히 꽂아 주십시오.</li> <li>●물통을 비워주십시오.</li> <li>●물통을 제품의 제 위치에 다시 장착하십시오.</li> <li>●그래도 만수 표시가 되면 고객센터로 문의하십시오.</li> </ul>
제습기는 작동하나 제습이 되지 않아요	<ul style="list-style-type: none"> <li>●결로방지 표시가 들어왔나요?</li> </ul>	<ul style="list-style-type: none"> <li>●냉각기에 성애가 형성되어 성애를 녹이는 중입니다.</li> <li>●이상 증상이 아니며 성애가 녹은 후 자동으로 다시 동작을 합니다.</li> </ul>
진동과 소음이 커요	<ul style="list-style-type: none"> <li>●바닥이 울퉁불퉁한 곳에서 사용하고 있지 않나요?</li> <li>●에어필터가 막혀 있지 않나요?</li> <li>●물통이 살짝 빠져있지 않나요?</li> </ul>	<ul style="list-style-type: none"> <li>●바닥이 평평한 곳으로 제품을 옮겨 주십시오.</li> <li>●에어필터를 청소해 주십시오.</li> <li>●물통을 제 위치에 정확히 장착하여 주십시오.</li> </ul>
소리가 나요	<ul style="list-style-type: none"> <li>●동작 중이나 정지 후 물이 흐르는 소리가 나나요?</li> <li>●동작 중에 “피~”하는 소리가 나나요?</li> </ul>	<ul style="list-style-type: none"> <li>●내부의 액(냉매)이 배관을 통하여 흐르는 소리로 이상이 아닙니다.</li> <li>●온도변화에 따라 부품을 신축되는 소리로 이상이 아닙니다.</li> </ul>
제습이 약해요	<ul style="list-style-type: none"> <li>●필터에 먼지가 묻어있어 구멍을 막고 있지 않나요?</li> <li>●실내온도가 18℃ 이하인가요?</li> </ul>	<ul style="list-style-type: none"> <li>●공기흡입부와 에어필터를 청소해 주십시오.</li> <li>●실내온도가 5℃ 이하라면 제습기의 효율이 떨어질 수 있습니다.</li> </ul>
송풍구에서 뜨거운 바람이 나와요	<ul style="list-style-type: none"> <li>●정상동작이니 안심하고 사용하십시오.</li> </ul>	
바닥으로 물이 새요	<ul style="list-style-type: none"> <li>●연속배수 호스가 정상적으로 끼워져 있나요?</li> <li>●물통이 정확하게 체결되어 있나요?</li> </ul>	<ul style="list-style-type: none"> <li>●배수호스가 제대로 체결 되어 있는지 확인하세요.</li> <li>●물통을 제 위치에 정확히 장착하여 주십시오.</li> </ul>

### 에러경고 표시 확인 사항

표시 내용	원인	조치
E1	온도센서 이상	●서비스센터로 문의하세요.
E2	습도센서 이상	

| 메모

A series of horizontal dotted lines for writing a memo.



# 품질보증서



본 제품은 철저한 품질관리와 검사에 합격된 제품으로 보증기간 내에 제조상의 결함이나 자연발생적으로 고장이 났을 경우 아래 내용과 같이 본 제품을 보증해 드립니다.

## 보증범위

- 본 보증서는 국내에서만 유효합니다.(해외에서 사용할 경우 보증을 받을 수 없습니다.)
- 본 제품의 수리용 부품 보증기간은 제조일로부터 5년입니다.
- 본 제품의 보증기간이 경과한 후 발생한 고장에 대해서는 실비를 청구합니다.

제품명	보국 제습기		모델명	BDH-0701			
판매일	년	월	일	품질보증기간	1년	부품보증기간	7년
고객성명			전 화	주 소			
대리점 상호			전 화	주 소			

※수리를 의뢰할 때는 구입일자가 기재된 본 보증서를 제시해야 충분한 서비스를 받으실 수 있으므로 잘 보관하시기 바랍니다.

1. 본 제품에 대한 품질 보증은 보증서에 기재된 내용으로 보증 혜택을 받습니다.
2. 무상보증 기간은 구입 일로부터 산정되므로 구입일자로 기재 받으시기 바랍니다.  
(구입일자 확인이 안될 경우 제조년월일로부터 15개월이 경과한 날까지 품질보증 기간을 계산합니다.)
3. 가정용 제품을 영업용으로 전환하여 사용할 경우의 보증기간은 반으로 단축 적용됩니다.
4. 이 보증서는 재발행되지 않습니다.

## 소비자 피해보상 안내

소비자 피해유형			보상내역		
			보증기간 이내	보증기간 경과 후	
정상적인 사용상태에서 자연발생한 성능 기능상의 고장 발생시 (부품보증 기간 이내)	구입 10일 이내에 중요한 수리를 요하는 경우		제품교환 또는 구입 가 환불	-	
			제품교환	-	
	구입 1개월 이내에 중요 부품에 수리를 요하는 경우		구입가 환불	-	
			무상수리	유상수리	
	교환된 제품이 1개월 이내에 중요한 수리를 요하는 경우	수리가능	하차발생시	제품교환 또는 구입가 환불	정액 감가상각한 잔여금액에 구입가의 5%를 가산하여 환불
			동일하자에 대하여 수리 했으나 고장이 재발 (3회째)		
		수리용 부품을 보유하고 있지 않아 수리가 불가능한 경우			
	소비자가 수리 의뢰한 제품을 사업자가 분실한 경우				
	제품 구입후 운송과정 및 제품 설치 중 발생한 피해	제품교환	-		
소비자의 고의 과실에 의한 성능 기능상의 고장	수리가 가능한 경우		유상수리	유상수리	
	수리가 불가능한 경우		유상수리에 해당하는 금액징수후 제품교환	별도 정하는 당사 기준에 준함	
<ul style="list-style-type: none"> <li>● 천재(번개, 화재, 밀폐, 가스, 지진, 풍수해 등에 의해 고장이 발생하였을 경우</li> <li>● 사용상 정상 마모되는 소모성 부품을 교환하는 경우</li> <li>● 사용 전원의 이상 및 접속기기의 불량으로 인하여 고장이 발생하였을 경우</li> <li>● 기타 제품 자체의 하자가 아닌 외부 원인으로 인한 경우</li> <li>● 서비스 센터의 수리기간이 아닌 사람이 수리 또는 개조하여 고장이 발생하였을 경우</li> <li>● 보증서가 없거나 대리점 도장이 없는 경우</li> </ul>			유상수리	유상수리	

※영시되지 않은 사항은 공정거래위원회 고시 소비자 피해 보상 규정에 따릅니다.

※제품 판매 시 공란의 내용을 필히 기입해 주십시오.

- 본 제품을 구입해 주셔서 감사드립니다.
- 본 제품의 안전하고 올바른 사용을 위하여 제품을 사용하기 전에 반드시 사용설명서를 읽어주시고,
- 본 제품을 폐기하실 때까지 소중히 보관하여 취급 상 문제점이나 결함이 발생하였을 시에는 유용하게 활용하여 주십시오.

**(주)보국전자**  
www.bokuk.com

## 전국 A/S센터

A/S 및 제품문의 1588-8775  
대구광역시 달서구 성서서로 57

- 본 제품을 구입해 주셔서 감사드립니다.
- 본 제품의 안전하고 올바른 사용을 위하여 제품을 사용하기 전에 반드시 사용설명서를 읽어주시고, 본 제품을 폐기하실 때까지 소중히 보관하여 취급 상 문제점이나 결함이 발생하였을 시에는 유용하게 활용하여 주십시오.